



ACCUEIL DE LOISIRS D'ORCET

Mercredis & Petites vacances

A l'école Paul BADOR,
 Avenue Alexandre Rouel – 63670 ORCET
 De 7h30 à 13h30 / 14h à 18h30
 Ou 7h30 à 18h30.

Vacances d'été

A la salle Jean Moulin,
 Rue de l'avenir – 63670 ORCET
 De 7h30 à 18h30.



L'accueil de loisirs du FJEP d'Orcet est né à la rentrée 2008. Il succède aux stages multisports ou théâtre-musique et arts plastiques, actions ponctuelles depuis de longues années qui devenaient insuffisantes face aux besoins de garde des familles.

Les familles recherchant une structure de proximité, la municipalité d'Orcet a fait le choix d'accorder sa confiance au Foyer des Jeunes et d'Education Populaire d'Orcet, en signant un Contrat Enfance Jeunesse incluant l'ouverture les mercredis et les vacances scolaires d'un Accueil de loisirs sans hébergement (ALSH) dans les locaux communaux.



Depuis le 1^{er} janvier 2019, l'ALSH est une compétence de la communauté de communes Mond'Arverne communauté.



L'accueil de loisirs dépend du Foyer des Jeunes et d'Education Populaire d'Orcet, sous la responsabilité de sa présidente **BADOR Aleth**.

Les bureaux sont situés au 24 rue de la Narse – 63670 ORCET. Celui-ci est composé de :

- **CAUX Marie-Pierre** → Chargée des inscriptions, de la facturation, de la préparation des salaires et du suivi de la comptabilité,
- **SOUVETON Kevin** → Chargé de communication et coordination des activités du foyer,
- **BIGOURIE Pauline** → Directrice de l'accueil de loisirs,
- **CLERMONT Géraud** → Directeur adjoint de l'accueil de loisirs.

L'accueil de loisirs à la loupe



*** Les enfants en situation de handicap***

L'ALSH d'Orcet accueille les enfants en situation de handicap. Afin de pouvoir les accueillir dans les meilleures conditions, un entretien avec les familles sera effectué en amont de l'arrivée de l'enfant.

L'équipe d'animation réfléchira à construire le projet pédagogique en prenant en compte les besoins des enfants. Durant le séjour, l'équipe adaptera les activités pour que celles-ci soient conformes aux besoins et capacités des enfants en situation de handicap. Les animateurs veilleront à respecter leurs rythmes et à leur suivi médical si besoin. Un compte-rendu régulier sera fait avec la famille sur la journée de leur enfant. Nous avons en plus, un partenariat avec le DALHIR (Dispositif d'accompagnement de l'humain vers des loisirs intégrés et réguliers) qui subventionne des animateurs supplémentaires pour accompagner des enfants en situation de handicap.

	Mercredis	Petites vacances	Vacances d'été
Capacité d'accueil	<u>100 places :</u> . 30 places moins de 6 ans, . 70 places plus de 6 ans	<u>80 places :</u> . 32 places moins de 6 ans, . 48 places plus de 6 ans.	
Lieux d'accueil	. Ecole Paul BADOR – bâtiment A, . Salle de sieste dans l'école maternelle Ecole Paul BADOR		. Salle Jean Moulin, . Une salle bâtiment A – école Paul BADOR
Modalités d'ouvertures	. Du 14 septembre 2022 au 28 juin 2023	. Du 24 octobre au 4 novembre 2022, . Du 6 au 17 février 2023, . Du 11 au 21 avril 2023,	. Du 10 au 28 Juillet 2023, . Du 21 août au 1 septembre 2023,
Formules ALSH	. Matin + repas, . Journée complète, . Après-midi		Journée complète
Modalités d'inscriptions	. Dossier administratif, . Fiche de réservation	. Dossier administratif, . Fiche de réservation, . Règlement à l'avance.	
Le public	De 3 à 11 ans, étant scolarisés.	De 3 à 11 ans (3 ans révolus et scolarisés)	
Nuitées	/	1 à 3 fois par séjour	

L'EQUIPE PEDAGOGIQUE

- Les encadrants :

BIGOURIE Pauline → Directrice d'accueil de loisirs,

CLERMONT Géraud → Directeur adjoint de l'accueil de loisirs,

CAUX Marie Pierre → Chargée des inscriptions, de la facturation.

Le positionnement envers tous les acteurs :

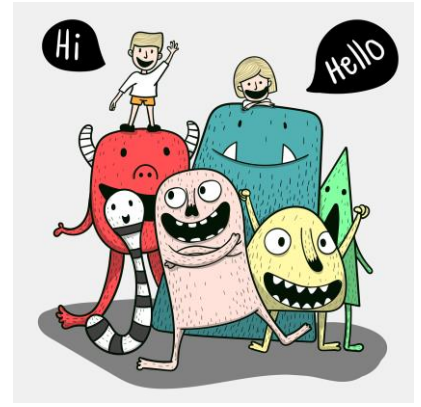
- Sont garants du projet pédagogique, de son application et de son évaluation,
- Sont garants de l'application de la réglementation,
- Gèrent la formation des animateurs et le suivi des stagiaires,
- Entretiennent les relations avec les familles et les partenaires,
- Prennent part à l'animation et à la vie quotidienne de l'ALSH,
- Gèrent des ressources humaines pour l'ensemble de l'équipe (suivi des heures, construction planning etc.),
- Développent la communication et les partenariats,
- S'occupent de la gestion financière, matérielle et administrative.

- L'équipe d'animateurs :

Aurélie, Maxime, Pauline, Evelyne, Maria, Rémi, Fanny, Emmanuelle, Maël et tous les CEE embauchés durant les vacances scolaires.

L'équipe d'animation est constituée pour chaque période de vacances et une équipe de permanents pour les mercredis. L'esprit d'équipe est primordial entre tous. Une communication fluide est indispensable pour un déroulement idéal et l'atteinte de nos objectifs.

L'équipe de direction prendra en charge le suivi des stagiaires et mettra tout en place pour qu'ils s'intègrent, se forment et progressent dans leur rôle d'animateur. Des outils d'évaluation seront mis en place tout au long de leur stage. **Toute l'équipe a un rôle d'accompagnant et de transmission de pratique envers les stagiaires et les personnes non diplômées. N'oublions pas notre mission de formateur.**



* Les animateurs auront le droit à minimum 20 minutes de pause et 30 minutes pour les mineurs. Le tabac durant les temps de pause est toléré, mais les animateurs veilleront à ne pas fumer à proximité ou à la vue des enfants sous peine d'avertissement. *

Le positionnement auprès des enfants :

- Garantir la sécurité affective, morale et physique,
- Etre bienveillant et respecter les enfants en tant qu'individus,
- Savoir prendre position en expliquant ses décisions,
- Etre juste, impartial et équitable (prendre une décision par rapport à des choses définies, égales pour tous les enfants et partagées par le reste de l'équipe),
- Définir un cadre, des règles etc.,
- Savoir gérer ses animations entièrement (sensibiliser, préparer, mener et ranger),
- Savoir s'adapter à toute situation : météo, enfants, activités...
- Etre présent, disponible et à l'écoute des enfants sans être dans le jugement.



OBJECTIFS PEDAGOGIQUES

1. Initier les enfants aux sports collectifs, aux jeux d'opposition et favoriser leur motricité

Technique (manipulation individuelle du ballon, développement de la motricité),
Cognitif (reconnaitre son statut et prise d'information et de décision),
Affectif (gestion des émotions, apprendre à coopérer).

2. Participer à l'ouverture sur le monde

Amener les enfants à s'ouvrir au monde à travers différents projets intergénérationnels,
Favoriser les échanges à travers différents outils de communication,

3. Favoriser l'autonomie et la citoyenneté des enfants dans la vie quotidienne

Amener les enfants à participer à plus de tâches du quotidien,
Favoriser l'entraide et la solidarité entre les enfants,
Permettre aux enfants d'être acteur leur journée,
Sensibiliser les enfants aux notions de développement durable.



4. Développer les différentes formes d'expression

Amener les enfants à s'exprimer dans d'autres langues,
Faire découvrir aux enfants d'autres moyens de communication.



<u>Horaires</u>	<u>Déroulement</u>		
	Mercredis	Petites vacances	Vacances estivales
	<u>Accueil à l'école Paul BADOR</u>		<u>Accueil à la salle Jean Moulins</u>
7h30 – 9h	<p>L'équipe pédagogique attache une importance à l'accueil des familles. Ce temps permet à l'équipe de savoir dans quelles conditions est l'enfant avant de commencer sa journée.</p> <div style="border: 2px solid black; padding: 5px; display: inline-block;"> Vigilance sur les retards – modalités détaillées dans le règlement intérieur. </div>		
9h – 9h30	<ul style="list-style-type: none"> . <u>Temps de rangement</u> du temps d'accueil, . <u>Temps de cohésion</u> par groupe à travers des « quoi de neuf ? », « comment allez vous ? » . <u>Temps d'aide</u> sur la mise en place des tables pour le repas. 	<ul style="list-style-type: none"> . <u>Temps de rangement</u> du temps d'accueil, . <u>Temps de cohésion</u> entre tous les groupes pour faire les danses de l'été. . <u>Temps d'aide</u> sur la mise en place des tables pour le repas. 	

	<p>Ces temps permettent de rendre les enfants acteurs de leurs journées et apprennent aux enfants à prendre soin du matériel qui est le leur. Les temps de cohésion développent le lien entre tous (enfants et adultes) sur des moments conviviaux et joyeux afin de donner le ton de la journée.</p>
<p>9h30 – 11h30</p>	<p><u>Temps forts d'animation</u></p> <p>Les animateurs proposent des temps forts (activités manuelles, sportives, d'expression ...) adaptés aux tranches d'âges, aux capacités et aux envies des enfants. Ils accompagnent les enfants tout au long de l'activité afin de les aider lorsqu'ils se trouvent en difficulté ou bien les aident à devenir plus autonomes. Les enfants sont libres de faire l'activité, de ne rien faire ou bien de proposer d'autres activités et de les mener. A la fin, les enfants participent au nettoyage du matériel et de la salle ainsi qu'au rangement.</p>
<p>11h30 -13h</p>	<p><u>Repas</u></p> <p>Les enfants prennent leur repas dans le restaurant scolaire. Les repas sont livrés en liaison froide par La Livradoise. Les enfants mangent en deux services : - les groupes des moins 6 ans arrivent à partir de 11h30, - les groupes de plus de 6 ans arrivent à partir de 12h.</p> <p>Le décalage des services permet de répondre aux besoins des enfants notamment pour les plus petits, qui ont un moment de calme.</p> <p>Durant ce temps, les animateurs veilleront à ce que chaque enfant goûte à tout (en sollicitant - sans forcer) et mange à sa faim. Ils veilleront à développer leur autonomie et à connaître leurs besoins (est ce que j'en veux plus ? est-ce que je vais tout manger ? est-ce que je me gave ? etc.)</p> <p>Le repas est un moment convivial où les enfants pourront s'asseoir par affinité. Ils veilleront à respecter les règles mises en place en amont et seront sensibilisés aux notions de gaspillage alimentaire. A la fin, les chefs de table seront responsables du rangement de leur table ainsi que du nettoyage.</p>
<p>13h – 13h45</p>	<p><u>Temps calmes – sieste</u></p> <p>Ce moment est essentiel au rythme des enfants. Ce temps est mené par les animateurs en fonction des tranches d'âges et des besoins des enfants. Les enfants peuvent : faire une sieste (à tout âge), participer à des jeux calmes menés, écouter de la musique, une histoire etc.</p> <p>Pour les plus jeunes et ceux qui en ressentent le besoin, il sera possible de faire une sieste. Les animateurs seront présents pour veiller à ce que ce temps soit respecté et que tout le monde respecte le rythme de chacun.</p>

	L'équipe pédagogique est là pour répondre aux besoins et aux rythmes des enfants et non celle des parents. En effet, les temps calmes sont obligatoires pour tous et les temps de repos/sieste sont là pour tous les enfants qui en ressentent le besoin. Nous n'empêcherons pas un enfant de dormir si celui-ci le demande et nous ne le forcerons pas à dormir si celui-ci n'en ressent pas le besoin.	
13h30 – 14h	<u>Départ & accueil de l'après-midi à l'école Paul BADOR</u>	AUCUN DEPART OU ARRIVEE EN DEMI-JOURNEE
	<p>L'équipe pédagogique sera là pour accueillir les enfants qui viendront l'après-midi et ceux qui partiront. Pour les départs, l'équipe fera un point avec les familles sur les activités que les enfants ont fait, s'il y a eu quoi que ce soit (en négatif et positif !)</p> <div style="display: flex; align-items: center;">  <div style="border: 1px solid black; padding: 5px;"> Vigilance sur les retards – modalités détaillées dans le règlement </div> </div>	
14h – 14h30	<p>. <u>Temps de rangement</u> du temps calme,</p> <p>. <u>Temps de cohésion</u> par groupe pour expliquer le programme de l'après-midi.</p>	
14h30 – 16h	<u>Temps forts d'animation</u>	
16h – 17h	<u>Goûter</u>	
	<p>La liste du goûter est préparée à l'avance par l'équipe pédagogique et achetée en amont aussi. Le goûter est préparé en respectant les besoins en apports nutritionnels et au niveau des quantités.</p> <p>Ce moment est comme le repas, un moment convivial où les enfants peuvent se mettre par affinité et où ils sont acteurs dans le rangement et le nettoyage.</p>	
17h – 18h30	<u>Accueil du soir à l'école Paul BADOR</u>	<u>Accueil du soir à la salle Jean Moulins</u>
	<p>L'équipe pédagogique sera là pour accueillir les familles et leur faire un débriefing de la journée.</p> <p style="text-align: center;">AUCUN DEPART ANTICIPE (SAUF RDV MEDICAL AVEC JUSTIFICATIF) NE SERA AUTORISE</p> <div style="display: flex; align-items: center;">  <div style="border: 1px solid black; padding: 5px;"> Vigilance sur les retards – modalités détaillées dans le règlement intérieur. </div> </div>	

* Tout départ dans la journée, pour raison médicale avec justificatif, sera DEFINITIF

** Pour toutes absences/retards – merci de prévenir la direction au 07.87.62.37.39

Les activités

Avant chaque période (cycle ou vacances), l'équipe pédagogique se réunit afin de travailler sur le programme d'animation. Les animateurs choisissent les différentes thématiques, activités et les sorties, en fonction des envies des enfants et des objectifs pédagogiques.



L'équipe propose plusieurs activités afin que les enfants puissent se répartir en ateliers selon leurs envies et peuvent changer s'ils ont fini. Les temps d'activités sont définis mais les horaires et les programmes ne sont pas figés. Ainsi, si les enfants veulent changer une activité ou bien s'ils ont déjà commencé un jeu qui leur tient à cœur, les animateurs s'adapteront à leurs envies et demandes. Suivant les attentes de l'enfant, l'animateur laisse jouer, donne à jouer, joue avec ou fait jouer l'enfant. Les enfants sont à l'accueil de loisirs pour s'amuser et nous nous adaptons à leur rythme. Des temps libres sont aussi mis en place. L'équipe prépare son espace et son matériel pour l'activité en avance. Les activités ont un but éducatif et pédagogique et ont été testés au préalable.

La régularité des enfants et la fidélité de l'équipe permet une bonne connaissance des familles. Toutes leurs idées, remarques, suggestions et envies sont susceptibles d'être retenues pour faire évoluer l'Accueil de loisirs.



Le projet pédagogique est un document qui retranscrit les intentions éducatives de l'équipe pédagogique ainsi que leurs objectifs.

Il est donc indispensable d'en faire une évaluation.

L'évaluation ne se fait pas seulement en fin d'année mais tout au long et avec les différents acteurs.

- **Les réunions d'équipe**

Une réunion d'équipe est organisée afin d'évaluer les objectifs. Chacun fera un retour sur le déroulement des activités et sur les éventuelles problématiques qu'ils ont pu rencontrer avec les enfants, prestataires etc. Ces réunions servent également à organiser les futurs projets et cycles.

- **Les bilans d'enfants**

Chaque jour, les animateurs prendront en compte les envies, idées et problèmes des enfants lors d'échanges. Les enfants pourront exprimer librement ce qu'ils ont apprécié et ce qu'ils modifieraient.

- **Bilan du projet pédagogique**

Un bilan sera effectué avec les animateurs à la fin de l'année scolaire et de l'été afin de constater et d'améliorer les points qui posent problème.

L'équipe pédagogique reprendra les objectifs et évaluera de manière orale et écrite l'atteinte de ceux-ci.